

Autoconcepto musical y su relación con la inteligencia emocional, en los estudiantes de música del distrito de Lurigancho, Lima, 2022

Musical self-concept and its relationship with emotional intelligence, in music students from the district of Lurigancho, Lima, 2022

Autoconceito musical e sua relação com a inteligência emocional, em estudantes de música do distrito de Lurigancho, Lima, 2022

Elias Samuel Olarte Huamán

eliasolarte@upeu.edu.pe

 <https://orcid.org/0009-0002-3503-7260>

Universidad Peruana Unión

Elias Javier Calixtro Ruiz.

eliascalixtro@upeu.edu.pe

 <https://orcid.org/0000-0003-0642-6347>

Universidad Peruana Unión

Jesús Campos Rojas.

jesman1234girasoles@gmail.com

 <https://orcid.org/0009-0004-8238-4737>

Universidad Peruana Unión

Rodolfo Alania Pacovilca

rodolfoalania@upeu.edu.pe

 <https://orcid.org/0000-0001-9522-2471>

Universidad Peruana Unión

Recibido: 24 de Junio de 2022

Aceptado: 28 de Diciembre 2022

Resumen

Los estudios sobre el autoconcepto musical y la inteligencia emocional son muy importantes, para la educación, los docentes y los estudiantes, en las instituciones educativas. El objetivo de la investigación es determinar la relación entre el autoconcepto musical y la inteligencia emocional, en los estudiantes de música del distrito de Lurigancho, Lima, 2022. Su metodología es de enfoque cuantitativo, de tipo descriptivo, correlacional, no experimental. La población la constituyen 1400 estudiantes, cuya muestra la conforman 301 estudiantes. Los resultados mostraron que existe relación positiva, directa, significativa y relevante, con $Rho = 0.617$. En conclusión, el estudio suscribe que existe una correlación significativa entre el autoconcepto musical y la inteligencia musical.

Palabras clave: Autoconcepto musical, inteligencia emocional, conciencia emocional, regulación emocional, autonomía emocional.

Abstract

The objective of the research was to determine the relationship between musical self-concept and studies on musical self-concept and emotional intelligence are very important for education, teachers and students in educational institutions. The objective of the research is to determine the relationship between musical self-concept and emotional intelligence, in music students from the district of Lurigancho, Lima, 2022. Its methodology is quantitative, descriptive, correlational, non-experimental. The population is made up of 1400 students, whose sample is made up of 301 students. The results showed that there is a positive, direct, significant and relevant relationship, with $Rho = 0.617$. In conclusion, the study supports the existence of a significant correlation between musical self-concept and musical intelligence.

Keywords: Musical self-concept, emotional intelligence, emotional awareness, emotional regulation, emotional autonomy.

Resumo

Estudos sobre autoconceito musical e inteligência emocional são muito importantes para a educação, professores e alunos em instituições de ensino. O objetivo da pesquisa é determinar a relação entre autoconceito musical e inteligência emocional, em estudantes de música do distrito de Lurigancho, Lima, 2022. Sua metodologia é quantitativa, descritiva, correlacional, não experimental. A população é constituída por 1400 alunos, cuja amostra é constituída por 301 alunos. Os resultados mostraram que existe uma relação positiva, direta, significativa e relevante, com $Rho = 0,617$. Em conclusão, o estudo suporta a existência de uma correlação significativa entre o autoconceito musical e a inteligência musical.

Palavras-chave: Autoconceito musical, inteligência emocional, consciência emocional, regulação emocional, autonomia emocional.

Introducción

Retamero (2021) investigó si los estudiantes que aprenden y realizan las prácticas musicales fuera de la escuela marcan una diferencia psicológica y emocional del logro personal y académico, en comparación con sus pares quienes no realizan dichas prácticas

externas. Analizó el impacto de la variable género sobre la música, la inteligencia emocional y el autoconcepto multidimensional. Es de interés reflexionar sobre el rol pedagógico, emocional y psicológico de la música en las escuelas de hoy y sus efectos en la igualdad de género. La educación emocional se está convirtiendo en una prioridad mayor; se analiza la relación entre la inteligencia emocional y los procesos de enseñanza aprendizaje. Concluyó que la música influye sobre la inteligencia emocional y el autoconcepto del estudiante.

Armas (2021) realizó un estudio descriptivo, correlacional, los resultados fueron: el 55,3% del estudiantado tenía un nivel bajo en el entorno social del hogar, el 41,1% en un nivel frecuente, el 3,3% era bueno y el 0,3% era muy bueno. Referente a la inteligencia emocional, el 3,6% tiene competencia emocional y social adecuada, el 40,8% baja y el 55,6% muy baja. El coeficiente de correlación de Rho es 0,781. Concluye que las variables clima social y familiar están muy relacionadas con la inteligencia emocional, depende mucho del clima social y familiar del estudiante.

Quispe (2019) estudia la relación entre la educación musical y la inteligencia emocional del estudiantado. La metodología utilizada fue cuantitativa, descriptivo-relacional, de diseño no experimental, de corte transversal. Los resultados mostraron que la educación musical contribuyó significativamente para la formación de la inteligencia emocional; también contribuyó significativamente para las relaciones intra e interpersonales; llegó a conclusión de que existió una relación entre la educación musical y la inteligencia emocional en el estudiantado.

Barrenechea (2017) estudió la inteligencia emocional y autoconcepto, con el propósito de establecer la relación entre inteligencia emocional y autoconcepto en el estudiantado, usando una metodología fue descriptiva correlacional. Los resultados mostraron un coeficiente de correlación de $r = 0.704$, evidenciando una correlación alta, relevante. Concluye que había una relación directa entre la inteligencia emocional y el autoconcepto; la primera influye significativamente sobre la percepción que los estudiantes tienen de sí mismos.

Chacha (2017) estudió el autoconcepto y la inteligencia emocional en adolescentes. La metodología utilizada fue correlacional y no experimental, y se aplicaron técnicas psicométricas y documentales a una muestra de 119 jóvenes de ambos sexos, entre las edades de 14 y 18 años, utilizando el cuestionario: Auto valorativo del concepto de sí mismo. Los resultados mostraron una correlación positiva entre ambas variables; a mayor nivel de autoconcepto, mayor capacidad emocional. En conclusión, la mayoría de los

adolescentes percibieron un autoconcepto general moderado y un cociente emocional total promedio.

Guerrero-Barona et al. (2019) investigaron el autoconcepto y la inteligencia emocional. Su objetivo fue “analizar las relaciones entre las distintas dimensiones del autoconcepto (académico, social, emocional, familiar y físico”. La metodología utilizada fue descriptiva, correlacional. El resultado mostró el nivel de confianza del 95%. El sexo no incide sobre el autoconcepto, sí se relacionó con la ansiedad y claridad emocional, prevaleciendo mayormente en las damas. En conclusión, se encontró una relación entre la inteligencia emocional y el autoconcepto físico y social.

Respecto de las teorías de autoconcepto musical, se hace referencia al modelo del autoconcepto artístico propuesto por Vispoel (1995), quien refiere las autopercepciones de cada individuo en relación con las distintas disciplinas artísticas, incluyendo las artes visuales, la música, la danza y el arte dramático. El modelo propuesto por Vispoel resulta complejo en el contexto de la teoría general del autoconcepto. Sus componentes se podrían integrar en el modelo de Shavelson et al. (1976), como un factor distinto tanto del académico, que incluye *lengua y matemáticas, como del no académico, que considera lo social, lo físico y lo emocional*. Vispoel ha agregado las habilidades de la danza dentro del autoconcepto físico y social.

Urruzola & Bernaras (2020) mencionan la teoría de la autoeficacia musical. La relación entre la autoconfianza y la ansiedad es inversamente proporcional, explicando que la autoconfianza se valora con nivel alto, si la ansiedad influye positivamente sobre el rendimiento. Así mismo, la autoeficacia depende de las creencias sobre la capacidad de la adquisición de las habilidades y competencias, las cuales se relaciona notablemente con la autoconfianza, evidenciándose que, al disminuir la autoeficacia, se incrementan los valores de ansiedad.

El objetivo de la investigación es determinar la relación que existe entre el Autoconcepto musical y la inteligencia emocional en los estudiantes de música del distrito de Lurigancho, Lima, 2022.

Metodología

Tipo y diseño de estudio

El diseño metodológico es de enfoque cuantitativo, no experimental, correlacional y corte transversal. Así mismo, es descriptivo, intenta detallar las facultades,

características y los rasgos relevantes de sujetos, agrupaciones, comunidad o cierto fenómeno susceptible de análisis.

Población

La población de estudio estuvo conformada por 1400 estudiantes de música del distrito de Lurigancho, Lima, 2022, quienes son estudiantes de conservatorios, colegios y universidades.

Tamaño de la muestra

Se empleó una técnica de muestreo probabilístico que permitirá que cada elemento del universo tenga igual probabilidad de ser seleccionado para formar parte de la muestra. Antes de realizar la selección de la muestra, se establecieron las características de interés de la población y se determinó la proporción que se utilizó para formar la muestra (Hernández et al., 2014). La muestra es la parte de una población elegida, de la que se obtiene información, se mide y observa cada variable; para darle representatividad a la muestra se agenció de la fórmula para poblaciones finitas obteniendo 301 estudiantes de música. La muestra se determinó de forma probabilística, mediante la ecuación:

$$n = \frac{Z^2 pqN}{Z^2 pq + E^2 N}$$

Donde:

Z: Nivel de confianza 96%

P: Proporción de aciertos: 0.5

Q: Proporción de desaciertos: 0.5

N: Población 1400

E: error del 5%

Reemplazando tenemos:

$$n = \frac{1.96^2 \times 0.5 \times 0.5 \times 1400}{1.96^2 \times 0.5 \times 0.5 + 0.05^2 \times 1400}$$

$$n = 301.44$$

En efecto, la muestra la conformaron 301 estudiantes de música del distrito de Lurigancho, Lima, 2022.

Criterios de inclusión

Estudiantes de música que viven en la zona de Lurigancho.

Incluyen estudiantes de la edad (12 a 50) años.

Hombres y mujeres que aprecian la música académica (o escrita).

Criterios exclusión

Los que no hayan estudiado música y viven en la zona de Lurigancho

No Incluye estudiantes < 12 y > cincuenta años

Hombres y mujeres que no les gusta la música académica (o escrita).

Instrumentos de recolección de datos

Para la variable autoconcepto musical se utilizó un cuestionario diseñado y validado por Granda et al. (2012), este instrumento está conformado por las siguientes dimensiones: habilidad musical, competencia musical, autoconcepto musical, capacidad física, incompetencia musical.

Por otro lado, la variable inteligencia emocional se utilizó un cuestionario, el cual fue realizado por Zaconeta (2016), conformado por 4 dimensiones, las cuales son: “conciencia emocional” (5 ítems), “regulación emocional” (4 ítems), “Autonomía emocional” (5 ítems), “Competencias sociales” (6 ítems). Con una escala tipo Likert: Total en desacuerdo (1), En desacuerdo (2), más o menos de acuerdo (3), de acuerdo (4), total de acuerdo (5).

Validez de los instrumentos

La validación se precisó a través de juicio de expertos, realizado por dos docentes de la especialidad, quienes evaluaron, con transparencia, la relevancia y la coherencia de los ítems fueron: Juez 1: Lic. Juan Carlos Jiménez y Juez 2: Mg. Loida Córdova.

Tratamiento estadístico

Los datos recolectados se procesaron mediante el paquete estadístico SPSS, versión 22. Se procedió a realizar el análisis descriptivo e inferencial de cada variable; las tablas de frecuencia muestran la información procesada y ordenada por categoría, nivel o clase, con la representación gráfica por barras, con el propósito de identificar la proclividad de los datos conseguidos. Respecto a la estadística inferencial, se emplearon: “matriz de correlación” y “prueba de hipótesis para el coeficiente de correlación Rho Spearman”.

Aspectos éticos de la investigación

Esta investigación está determinada sobre la base de los principios de ética (motivos legales, éticos y de seguridad), se debe evitar mencionar el nombre o razón social de las instituciones educativas, evitando los perjuicios en cualquier aspecto referido en esta investigación (Pérez-Rodríguez et al., 2019; Inguillay et al., 2020). Para aplicar y ejecutar el instrumento, se solicitó permiso a las instituciones educativas a través de sus docentes del área, con un consentimiento de informado y el cronograma para aplicar la encuesta. Después de coordinar con las instituciones educativas, se procedió a ejecutar el instrumento, de acuerdo con el reglamento y guía de la universidad.

Resultados

Resultados descriptivos

Tabla 1

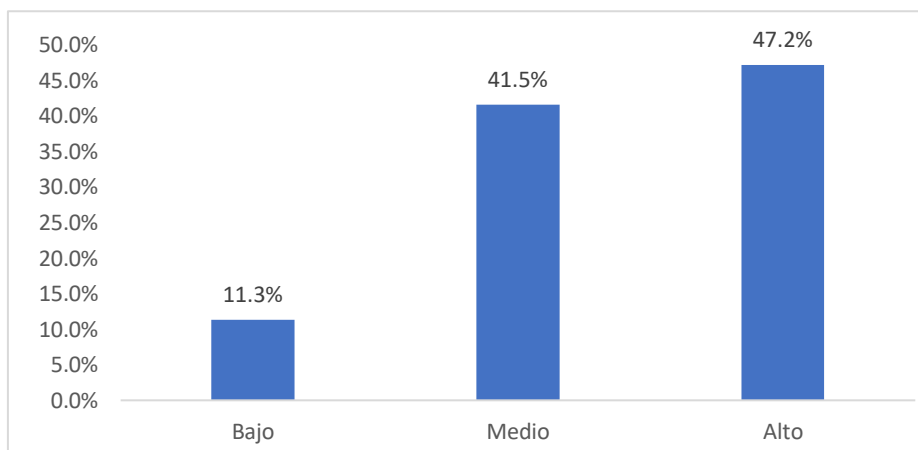
Nivel de la inteligencia emocional en los estudiantes de música del distrito de Lurigancho, Lima – 2022

Inteligencia emocional	n	%
Bajo	34	11.3%
Medio	125	41.5%
Alto	142	47.2%
Total	301	100.0%

Fuente: Encuesta realizada al estudiantado.

Figura 1

Nivel de la inteligencia emocional en los estudiantes de música



La tabla y figura 1 expone que el 47.2% del estudiantado tienen un nivel de inteligencia emocional alto, el 41.5% medio y el 11.3% bajo.

Tabla 2

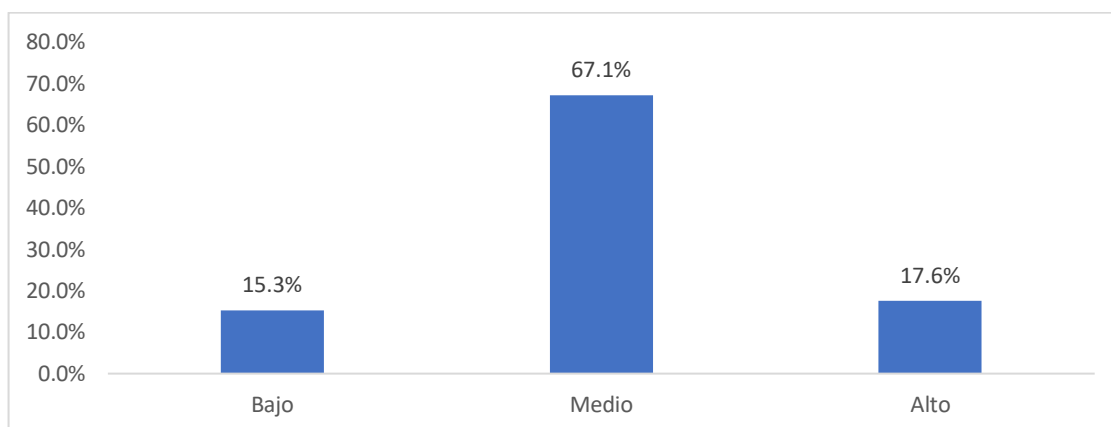
Nivel de autoconcepto musical en los estudiantes de música

Autoconcepto musical	n	%
Bajo	46	15.3%
Medio	202	67.1%
Alto	53	17.6%
Total	301	100.0%

Fuente: Encuesta realizada a los estudiantes.

Figura 2

Nivel de autoconcepto musical en los estudiantes de música



La tabla y figura 2 expone que el 67.1% del estudiantado tienen un nivel de autoconcepto musical medio, el 17.6% alto y el 15.3% bajo.

Resultados inferenciales

Tabla 3

Prueba de la normalidad

	"Kolmogorov-Smirnov"		
	Estadístico	gl	Sig.
"Habilidad musical"	0.103	301	0.000
"Competencia musical respecto a otros"	0.107	301	0.000
"Autoconcepto general y musical"	0.107	301	0.000
"Capacidad física"	0.135	301	0.000
"Incompetencia musical respecto a otros"	0.162	301	0.000
"Autoconcepto musical2"	0.126	301	0.000
"Inteligencia emocional"	0.087	301	0.000

La tabla 3 muestra que las variables tienen un p-valor inferior al 5%, lo que indica que no se distribuyen de manera normal, por ello, en el cálculo de la correlación se empleará la prueba de Rho de Spearman.

Tabla 4

Relación entre el Autoconcepto musical y la inteligencia emocional en los estudiantes de música

Rho de Spearman		Inteligencia emocional	Autoconcepto musical
Inteligencia emocional	Coefic. de correlac.	1.000	,617**
	Sig. (bilat.)		0.000
	N	301	301
Autoconcepto musical	Coefic. de correlac.	,617**	1.000
	Sig. (bilat.)	0.000	
	N	301	301

La tabla 4 muestra una relación positiva, directa y significativa con $Rho = 0.617$ y p-valor menor al 5%, considerándose significativa. En base a ello, se prueba la hipótesis de que existe evidencia estadística de correlación significativa entre el autoconcepto musical y la inteligencia musical.

Tabla 5

Relación entre la habilidad musical y la inteligencia emocional en los estudiantes de música

Rho de Spearman		Inteligencia emocional	Habilidad musical
Inteligencia emocional	Coefic. de correlac.	1.000	,593**
	Sig. (bilat.)		0.000
	N	301	301
Habilidad musical	Coefic. de correlac.	,593**	1.000
	Sig. (bilat.)	0.000	
	N	301	301

La tabla 5 evidencia la existencia de una relación favorable, clara y discreta, con valor $rho = 0.593$ y p-valor menor al 5%; en efecto, se concluye que existe una correlación estadística relevante entre la habilidad musical y la inteligencia emocional; es decir, si los puntajes de la habilidad musical se incrementan, el puntaje de la inteligencia emocional también se incrementa.

Tabla 6

Relación entre la competencia musical y la inteligencia emocional en los estudiantes de música

Rho de Spearman		Inteligencia emocional	Competencia musical respecto a otros
Inteligencia emocional	Coefic. de correlac.	1.000	,493**
	Sig. (bilat.)		0.000
	N	301	301
Competencia musical respecto a otros	Coefic. de correlac.	,493**	1.000
	Sig. (bilat.)	0.000	
	N	301	301

En la tabla 6 se evidencia la existencia de una relación favorable, clara y discreta, con valor rho = 0.493 y p-valor menor al 5%; se concluye que existe una correlación estadística relevante entre la competencia musical respecto a otros y la inteligencia emocional; si los puntajes de la competencia musical respecto a otros aumentan, el puntaje de la “inteligencia emocional” experimenta también incremento.

Tabla 7

Relación entre la capacidad física y la inteligencia emocional en los estudiantes de música

Rho de Spearman		Inteligencia emocional	Capacidad física
Inteligencia emocional	Coefic. de correlac.	1.000	,496**
	Sig. (bilat.)		0.000
	N	301	301
Capacidad física	Coefic. de correlac.	,496**	1.000
	Sig. (bilat.)	0.000	
	N	301	301

En la tabla 7 se evidencia la existencia de una relación favorable, clara y discreta, con valor rho = 0.496 y p-valor menor al 5%; por lo tanto, se concluye que existe una correlación estadística relevante entre la capacidad física y la inteligencia emocional; si el puntaje de la capacidad física se incrementa, a la vez se incrementará el puntaje de la inteligencia emocional.

Tabla 8

Relación entre la incompetencia musical y la inteligencia emocional en los estudiantes de música

Rho de Spearman		Inteligencia emocional	Incompetencia musical respecto a otros
Inteligencia emocional	Coefic. de correlac.	1.000	,464**
	Sig. (bilat.)		0.000
	N	301	301
Incompetencia musical respecto a otros	Coefic. de correlac.	,464**	1.000
	Sig. (bilat.)	0.000	
	N	301	301

La tabla 8 expone la evidencia la existencia de una relación favorable, clara y discreta, con valor rho = 0.464 y p-valor menor al 5%; por lo tanto, concluye que existe una correlación estadística relevante entre la incompetencia musical respecto a otros y la inteligencia emocional; es decir, si el puntaje de la incompetencia musical respecto a otros aumenta, el puntaje de la “inteligencia emocional” también aumenta.

Discusiones

Con respecto al objetivo general: Determinar la relación que existe entre el Autoconcepto musical y la inteligencia emocional en los estudiantes de música del distrito de Lurigancho, Lima, 2022. Los resultados muestran una relaciona positiva, clara, relevante y significativa, con Rho = 0.617 y p-valor menor al 5%. Se concluye que existe evidencia estadística de correlación relevante entre el autoconcepto musical y la “inteligencia musical”. Según Retamero (2021), la educación emocional se está convirtiendo en una prioridad; predominan los estudios que analizan la relación entre la inteligencia emocional y los procesos de enseñanza y aprendizaje. Los beneficios extra musicales de la música influyen sobre “la inteligencia emocional” y “el autoconcepto del estudiante”.

Así mismo, Chacha (2017), en su investigación, llegó a la conclusión de que la mayoría de los adolescentes tienen una percepción moderada del autoconcepto general y un cociente emocional total promedio, que es el más predominante entre los estudiantes evaluados. Al comparar las variables en función del género, se encontraron diferencias poco significativas a favor del género masculino.

El objetivo específico 1 de la presente investigación es: Determinar la relación entre la habilidad musical y la inteligencia emocional en los estudiantes de música del distrito de Lurigancho, Lima, 2022. Según sus resultados se confirmó que existe una relación favorable, clara y discreta, con valor $\rho = 0.593$ y p-valor menor al 5%; cuya correlación estadística es relevante entre la habilidad musical y la inteligencia emocional; significa que, si los puntajes de la habilidad musical se incrementan, a la vez el puntaje de inteligencia emocional también se incrementa. Para Roa (2013), la autoestima no es un rasgo inherente a la persona, se forma y moldea durante el desarrollo, por la influencia de personas significativas del entorno familiar, escolar y social, también por las experiencias de logros y fracasos. Los progenitores, los hermanos, los docentes y el entorno influyen sobre el desarrollo de su autoconcepto personal y autoestima del niño.

Respecto del objetivo específico 2: Determinar la competencia musical y la inteligencia emocional en los estudiantes de música del distrito de Lurigancho, Lima, 2022. Existe una relación favorable, clara y discreta, con valor $\rho = 0.493$ y p-valor menor al 5%, por lo tanto, se puede indicar que existe una correlación estadísticamente significativa entre la competencia musical respecto a otros y la inteligencia emocional; es decir, si los puntajes de la competencia musical respecto a otros aumentan, los puntajes de la inteligencia emocional también aumentan. Al respecto, Armas (2021) concluye que las variables “Clima social y Familiar” están muy relacionadas con la inteligencia emocional del estudiantado, depende mucho del “clima social y familiar” donde se encuentre el estudiante, para adoptar su inteligencia emocional, teniendo en cuenta también el tipo de música que escucha el estudiante.

El objetivo específico 3 fue: Determinar la relación entre la capacidad física y la inteligencia emocional en los estudiantes de música del distrito de Lurigancho, Lima, 2022. Existe una relación favorable, clara y discreta, con un valor $\rho = 0.496$ y p-valor menor al 5%, por lo tanto, se confirma que existe una correlación estadística relevante entre la capacidad física y la inteligencia emocional; es decir, en la medida de que el puntaje de la capacidad física se incrementa, también se incrementa el puntaje de la inteligencia emocional. Armas (2021) concluye que las variables clima social y familiar están muy relacionadas con la inteligencia emocional del estudiantado, depende mucho del clima social y familiar en donde se encuentre el estudiante, la adopción de su “inteligencia emocional”, también del tipo de música que escucha. Quispe (2019) concluye que existe una “relación entre la educación musical y la inteligencia emocional

en los estudiantes”, depende mucho de la buena educación musical que recibe el estudiante en el colegio, para lograr una buena inteligencia emocional.

El objetivo específico 4 dice: Determinar la relación entre la incompetencia musical y la inteligencia emocional en los estudiantes de música del distrito de Lurigancho, Lima, 2022”. Existe una relación favorable, clara y discreta, con valor $\rho = 0.464$ y p-valor menor al 5%; por lo tanto, existe una correlación estadística relevante entre la incompetencia musical respecto a otros y la inteligencia emocional; es decir, si los puntajes de la incompetencia musical respecto a otros aumentan, también aumenta puntuación de “inteligencia emocional”. Al respecto, Quispe (2019) concluye que “existe una relación entre la educación musical y la inteligencia emocional; depende mucho de la buena educación musical que recibe el estudiante en el colegio, para poseer una buena inteligencia emocional. Así mismo, Barrenechea (2017) concluyó que “la inteligencia emocional incide mucho en el autoconcepto del estudiante que tiene sobre sí y esto es fundamental para el crecimiento de la autoestima del estudiante”.

Conclusiones

En relación con la hipótesis general se concluye que el autoconcepto musical se relaciona significativamente con la inteligencia emocional, en los estudiantes de música del distrito de Lurigancho, Lima, 2022. Por lo tanto, sí existe la evidencia de una correlación relevante entre dichas variables investigadas.

En relación con la hipótesis específica 1, se concluye que existe una correlación estadística relevante entre la habilidad musical y la inteligencia emocional; es decir, si el puntaje de “habilidad musical” se incrementa, se incrementa también el puntaje de la “inteligencia emocional”. Respecto de la hipótesis específica 2, se concluye que la competencia musical se relaciona significativamente con la inteligencia emocional en los estudiantes de música; cuya correlación es relevante; si se incrementa el puntaje de la competencia musical respecto a otros aumenta, también se incrementa el puntaje de la inteligencia emocional.

En torno de la hipótesis específica 3 se asevera que la capacidad física se relaciona significativamente con la inteligencia emocional en los estudiantes de música, dicha correlación es relevante; vale decir que, si el puntaje de la capacidad física se incrementa, también se incrementa el puntaje de la inteligencia emocional. Respecto de la hipótesis específica 4, se concluye que la incompetencia musical se relaciona significativamente con la inteligencia emocional en los estudiantes de música; en otros términos, si los

puntajes de la incompetencia musical respecto a otros aumentan, los puntajes de la inteligencia emocional también aumentan.

Referencias

- Armas, M. A. (2021). *Clima social y familiar y su relación con la inteligencia emocional en los estudiantes del 4to año de secundaria del Glorioso Comercio 32 Mariano H. Cornejo, Juliaca, 2020* [Tesis de grado de maestro, Universidad Peruana Unión]. https://repositorio.upeu.edu.pe/bitstream/handle/20.500.12840/4902/Marco_Tesis_Maestro_2021.pdf?sequence=1&isAllowed=y
- Barrenechea, J. (2017). *Inteligencia emocional y autoconcepto en estudiantes de 1° de secundaria de la I.E.E. “Augusto Salazar Bondy” del D.C.L.R, Callao, 2017* [Tesis de grado de maestra, Universidad César Vallejo]. https://repositorio.ucv.edu.pe/bitstream/handle/20.500.12692/16405/Barrenechea_CJ.pdf?sequence=1&isAllowed=y
- Chacha, J. G. (2017). *Autoconcepto y sus relación con la inteligencia emocional en adolescentes* [Tesis de título profesional, Universidad Técnica de Ambato]. [https://repositorio.uta.edu.ec/jspui/bitstream/123456789/25489/1/Autoconcepto e Inteligencia Emocional.pdf](https://repositorio.uta.edu.ec/jspui/bitstream/123456789/25489/1/Autoconcepto_e_Inteligencia_Emocional.pdf)
- Granda, J., Cortijo, A., & Arrebola, I. A. (2012). Validación de un cuestionario para medir el autoconcepto musical del alumnado de grado básico y profesional de conservatorio. *Electronic Journal of Research in Educational Psychology*, 10(3), 1409–1432. <https://ojs.ual.es/ojs/index.php/EJREP/article/view/1539/1880>
- Guerrero-Barona, E., Sánchez-Herrera, S., Moreno-Manso, J. M., Sosa-Baltasar, D., & Durán-Vinagre, M. Á. (2019). El autoconcepto y su relación con la inteligencia emocional y la ansiedad. *Behavioral Psychology/ Psicología Conductual*, 27(3), 455–476. <https://www.behavioralpsycho.com/wp-content/uploads/2019/12/06.Guerrero-Barona-27-3-3.pdf>
- Hernández, R., Fernández, C., & Baptista, P. (2014). *Metodología de la investigación* (Sexta edic). McGraw Hill Interamericana Editores, S.A. de C.V.
- Inguillay, L. K., Tercero, S. L., & López, J. (2020). Ética en la investigación científica. *Imaginario Social*, 3(1), 42–51. <http://www.revista-imaginariosocial.com/index.php/es/article/view/10/19>
- Pérez-Rodríguez, M., Berea-Baltierra, R., Roy-García, I. A., Palacios-Cruz, L., & Rivas-Ruiz, R. (2019). Lista para Aspectos Éticos de Investigaciones en Humanos List of

- ethical principles for medical research involving human subjects. *Revista Alergia México*, 67(4), 474–482. <https://doi.org/10.29262/ram.v66i4.706>
- Quispe, M. E. (2019). *Relación de la educación musical en la inteligencia emocional de los estudiantes del nivel secundario del Colegio Británico Eurpeo Dunalstair, Arequipa - 2019* [Tesis de grado de maestra, Universidad Nacional de San Agustín de Arequipa]. <https://repositorio.unsa.edu.pe/server/api/core/bitstreams/7c7a7e65-b75b-4289-b6ff-d3eeecf9f2b2/content>
- Retamero, I. (2021). *Beneficios extramusicales de la música: inteligencia emocional y autoconcepto* [Tesis doctoral, Universidad de Valencia]. <https://webges.uv.es/public/uvEntreuWeb/tesis/tesis-1687998-GDUJP790V1MSPN6V.pdf>
- Roa, A. (2013). La educación emocional, el autoconcepto, la autoestima y su importancia en la infancia. *Edetania*, 44, 241–258. <https://dialnet.unirioja.es/servlet/articulo?codigo=4596298>
- Shavelson, R. J., Hubner, J. J., & Stanton, G. C. (1976). Self-concept: Validation of construct interpretations. *Review of Educational Research*, 46(3), 407–441. <https://doi.org/https://doi.org/10.3102/00346543046003407>
- Urruzola, M. V., & Bernaras, E. (2020). Aprendizaje musical y ansiedad escénica en edades tempranas: 8-12 años. *Revista de Psicodidáctica*, 25(1), 76–83. <https://doi.org/https://doi.org/10.1016/j.psicod.2019.10.001>
- Vispoel, W. P. (1995). Autoconcepto en dominios artísticos: una extensión del modelo de Shavelson, Hubner y Stanton. *Revista de Psicología Educativa*, 87(1), 134–153. <https://doi.org/https://doi.org/10.1037/0022-0663.87.1.134>
- Zaconeta, J. (2016). *La Educación musical y el desarrollo de la Inteligencia Emocional en estudiantes de la banda de música de la Institución Educativa “Rafael Gastelua” satipo 2016* [Tesis de grado de maestro, Universidad César Vallejo]. https://repositorio.ucv.edu.pe/bitstream/handle/20.500.12692/34005/zaconeta_mj.pdf?sequence=1&isAllowed=y